

Aftalestyring

Aftale mellem Varde Byråd og Krogen 2015

Varde Kommunes overordnede vision

Varde Kommune – i ét med naturen

Vi lever aktivt i det fri og bringer naturen ind i familiens hverdag derhjemme, på arbejdet og i skoler og foreninger. Vi dyrker idræt i naturen, får jord under neglene og drager naturen ind i vores huse. Friluftslivet giver sundhed, læring og livskvalitet – både gennem aktivitet og gennem den ro, man føler, når man går i ét med naturen.

Vores ældre kommer ud i naturen hver dag hele livet, ligesom naturen bringes ind i institutionerne gennem dyrehold og plantekasser for at skabe livsglæde og bidrage til rehabilitering.

Udvalgsformand Thyge Nielsen

Forstander Kurt Berthelsen

Krogens værdigrundlag

Vores værdier skal danne baggrund for, at vi handler, hvorfor vi handler, og hvordan vi handler. Vores værdier skal ses som en fælles referenceramme og sikre, at vi udfordrer ”plejer” og gamle vaner – værdierne skal være med til at sikre, at vi bevarer åbenheden og dialogen, at vi bliver ved med at undre os sammen og stiller spørgsmål til hinanden og os selv.

Mod. Mod handler om at turde gøre en forskel – at turde udfordre ”plejer” og dermed formulere de skæve, anderledes vinkler og tanker. Mod er at turde stille undrende spørgsmål til os selv og hinanden og dermed være nysgerrig og reflekterende i forhold til nuværende praksis.

Anerkendelse. Anerkendelse handler om respekt og den ligeværdige dialog. Alle – både brugere og personale – har brug for anerkendelse. Anerkendelse er udtryk for, at vi er lyttende, rummelige og interesserede i hinanden.

Rummelighed. Rummelighed handler om at give rum til de individuelle forskelligheder både fagligt og personligt og se forskellene som en ressource, der kan bidrage til at skabe et levende og udviklende miljø på Krogen.

Udvikling. Udvikling handler om at være i bevægelse. Udvikling er ikke det samme som forandring. Forandring er noget påkrævet; udvikling er noget, vi hver især kan tage initiativ til og har ansvar for.

Krogens værdigrundlag tager udgangspunkt i Varde Kommunes værdier:

- *ordentlighed*
- *samarbejde*
- *tillid*
- *ansvarlighed*
- *dialog*
- *information*
- *åbenhed*

og i visionen om en kompetent, engagerende, udviklende og udfordrende kommune. Værdier og vision er afsættet for mødet med Varde kommunes borgere.

Mission for Krogen

Vores mission udgør den fælles referenceramme for vores arbejde og angiver, hvilken opgave vi er sat i verden til at løse – den er vores eksistensberettigelse og udtrykker, hvad der gør os unikke.

Vi arbejder med relationer – vi skaber udvikling og liv med andre.

Vision for Krogen

Krogen er en værdibaseret organisation. Med vores etiske profil har vi sat ord på de etiske grundholdninger og bærende værdier, der ligger til grund for det daglige arbejde på Krogen. Vores mål er at sikre glæde, refleksion og udviklingsmuligheder i det daglige arbejde og værne om de gode relationer.

Varde Kommune sætter mennesket før handicappet

Generelle aftaleforhold

Grundlaget for aftaleholderens aftale er beskrevet i følgende dokumenter:

- ”Overordnede principper for aftalestyring – 2012”, (dok.nr. 862344-12)
- Overenskomstmæssige og personalepolitiske aftaler gældende for Varde Kommune
- MED-aftalen

Aftalen er udarbejdet i samarbejde med udvalget for Social og Sundhed, hvor der i marts måned er en drøftelse af, hvilke mål for udvikling der skal indgå i aftaleholderens aftale.

Udover disse udviklingsmål har aftaleholderen egne driftsmål som der arbejdes mod. Udviklingsmålene fremgår af bilag nr. 1, der er en del af aftalen.

Budget

Aftaleholderens budget danner den økonomiske ramme for aftaleholderens virke.

regnskabet vedhæftes som bilag 2, og indgår som en del af aftalen.

Kort beskrivelse af Krogen

Krogen beskæftiger ca. 122 medarbejdere, svarende til ca. 55 fuldtidsstillinger fordelt på 8 fagområder.

Esbjerg Kommune har oplyst, at de med udgangen af 2014 forventer at hjemtage aflastningsopgaver, som for nuværende løses af Krogen i Varde. Varde Kommune har fremsat et ønske om, at overtagelsen finder sted 1. januar 2015. Ønsket fra Varde Kommune er fremsat på baggrund af samarbejdsaftalen og den årlige planlægning af aflastning til familierne, herunder ansættelsesforhold og nødvendige fysiske rammer.

Mål for udvikling 2015

Aftaleholderen har med afsæt i de landspolitiske strømninger, lokale politikker og udfordringer peget på en række udviklingsmål.

Der er som et led i dialogen aftalt udviklingsmål, der fremgår af bilag nr. 1.

Der er i perioden særlig fokus på:

- Implementering af byrådets vision – *i ét med naturen*
- Ny organisering af aflastningen
- Aktiv i eget liv
- Implementering af Sundhedspolitikken
- Kvalitet i brugernes relationer – frivillige
- Effektmåling



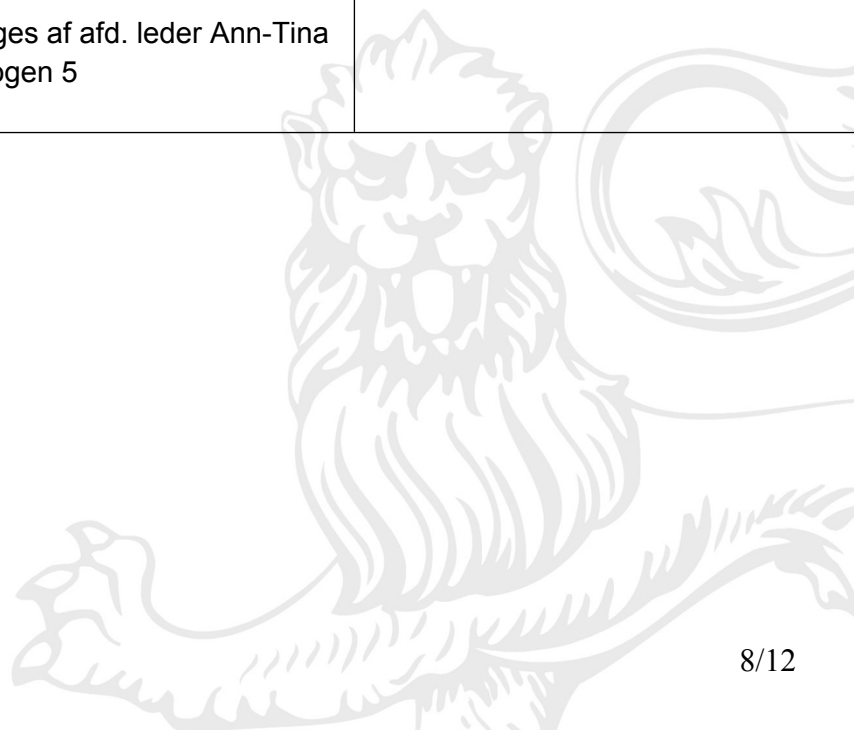
Mål for udvikling	Succeskriterier/ tegn på en positiv udvikling	Handleplaner	Evaluering
Mål for 2015			
Organisation/struktur	<p>Krogen står overfor afgørende strukturelle udfordringer. Esbjerg Kommune hjemtager aflastningsopgaven senest 2015, og samtidig er der i Varde Kommune vedtaget en strategi for Tilbud til Udviklingshæmmede.</p> <p>Vi vil tilstræbe at være på forkant med de organisatoriske udfordringer med fokus på nye udviklingsmuligheder for Krogen generelt.</p> <p>Krogens aflastningstilbud for såvel børn som voksne samles på Jægumsvej 44 i Varde.</p> <p>Krogture fortsætter i Årre med weekend- og ferieaflastning.</p> <p>Krogen planlægger aflastning i moduler for henholdsvis børn (0–18 år) og voksne (over 18 år). Brugere sammensættes i</p>	<p>Der skal udarbejdes en ny organisering af Krogen. De kommende opgaver forventes væsentligt reduceret, og organisationen tilpasses det kommende niveau. I forbindelse med tilpasningen af organisationen vil der være en særlig opmærksomhed omkring administration og ledelse. Medarbejdere og MED inddrages i processen, der vil omfatte:</p> <ul style="list-style-type: none"> - Reduktion i antal medarbejdere. -Tilpasning af de fysiske rammer -Tilpasning af de pædagogiske opgaver. <p>- Der skal ske en fysisk tilpasning af rammerne på Jægumsvej:</p> <ul style="list-style-type: none"> -Parkeringsforhold flyttes til anden matrikel. -Der etableres legeplads til børn. 	<p>Er gennemført.</p> <p>Der er etableret ny parkeringsplads, legeplads og fysiske ændringer tilpasset rammerne til både børn og voksne.</p> <p>Er gennemført</p> <p>Er under etablering</p>

Mål for udvikling	Succeskriterier/ tegn på en positiv udvikling	Handleplaner	Evaluering
	<p>forhold til funktionsniveau, interesser og venskaber. Med modulplanlægning sikres adskillelsen af børn og voksne, og aflastningen fordeles jævnt hen over året.</p> <p>Hverdagsmoduler (mandag–fredag) varer til 4 døgn</p> <p>Weekendmoduler (fredag–mandag) svarer til 3 døgn</p> <p>Planlægning af det kommende års aflastning foregår i november måned på baggrund af den enkelte kommunes bevilling.</p> <p>Tilbuddet om aflastning i eget hjem ophører pr. 1. januar 2015.</p>	<p>-Udbygges med depot.</p> <p>-Renovering af værelser, herunder etablering af el-stik til hjælpemidler.</p> <p>-Etablering af lifte i fællesrum og flere værelser.</p> <p>-Opsætning af hegn rundt om matriklen.</p>	<p>Er gennemført</p> <p>Er gennemført</p> <p>Er gennemført</p> <p>Er gennemført</p>
	<p>Med planen om at øge pladsantallet i Krogens botilbud til børn fra 6 til 10 pladser har vi som mål at profilere netop denne afdeling mere målrettet.</p>	<p>Profileringsstrategien omfatter udarbejdelse af materiale (i samarbejde med grafisk afd.) og netværksmøder med potentielle samarbejdspartnere.</p> <p>Processen forventes gennemført med ekstern konsulentbistand.</p>	<p>Er ikke sket i dem omfang, som var tiltænkt. Der vurderes pt. på pladsantal og funktionen for afdeling Krogen 3.</p>

Mål for udvikling	Succeskriterier/ tegn på en positiv udvikling	Handleplaner	Evaluering
Faglig kvalitet og udvikling	<p>Det er et mål at opretholde nuværende faglige kvalitet i omstillingsprocessen. Perioden vil blive præget af tilpasninger og tidsbestemte ansættelser.</p>	<p>Ledergruppen er ansvarlig for aktiviteter og tiltag, der fremmer forståelsen for de udfordringer og reaktioner, vi vil opleve i omstillingsprocessen.</p>	<p>Der er målrettet arbejde med at fastholde faglighed og engagement i forløbet. Den faglige kvalitet er opretholdt i omstillingen.</p>
	<p>Der er ønske om, at der optimeres på ledersiden, så, således at alle ledere på Krogen har eller er påbegyndt lederuddannelse på diplomniveau i 2015.</p>	<p>Opstart af diplomuddannelse for lederen af Krogen 3 og Krogen 5.</p>	<p>Begge ledere er opstartet på diplomlederuddannelsen</p>
	<p>Der indgås aftaler med Worklife Partners vedr. supervision i omstillingsperioden 2015.</p>		<p>Forløbet er gennemført og afsluttet med et tilfredsstillende resultat, jfr. evalueringen af forløbet.</p>
Effektmåling	<p>Krogen har introduceret og trænet i anvendelse af redskaber til dokumentation og resultatmåling.(Den Logiske Model). Modellen bruges/udvikles i flere faglige opgaver, så vi kan imødekomme de stigende krav til dokumentation og målopfyldelse.</p> <p>Alle medarbejdere har deltaget i temadage.</p> <p>Der arbejdes på at finde en fælles model for socialområdet i Varde Kommune.</p>	<p>Afventer nærmere aftaler vedr. dokumentation og redskaber til dokumentation for hele social- og sundhedsområdet.</p>	<p>Arbejdet er påbegyndt og fortsætter i 2016. Vi samarbejder med øvrige.</p>

Mål for udvikling	Succeskriterier/ tegn på en positiv udvikling	Handleplaner	Evaluering
Samarbejde med pårørende	<p>Bosted systemet er godt implementeret i Krogens organisation men har hidtil fungeret som et internt arbejdsredskab. Det er et mål at give adgang til Bosted systemet til interesserede pårørende med henblik på et styrket samarbejde.</p>	<p>Opstartes i Botilbud for unge i 2015.</p>	<p>Ikke gennemført fuldt ud.</p>
Frivillighed	<p>Der er stor interesse for frivilligt arbejde på Krogen. Det er et mål, at samarbejdet med de frivillige udvikles og implementeres i tæt samarbejde med medarbejderne.</p> <p>Udviklingsarbejdet skal ske med respekt for de individuelle følelsesmæssige forhold, der utvivlsomt vil opstå ved de påtænkte organisatoriske forandringer. (Reduktion i medarbejderantal og tilpasning af de pædagogiske kerneydelser)</p> <p>Som fokuspunkt at opbygge og integrere indsatser af frivillige i samarbejde med fagprofessionelle i udviklingen af organisationen og tilbuddet.</p> <p>Fælles aktivitetskalender for hele Krogen, som sendes til de frivillige hver måned</p> <p>De frivillige tilmelder sig til de enkelte aktiviteter, så vi kender fremmøde.</p> <p>Ordningen bestyres af stedfortræder Naja</p>	<p>Der etableres et korps af frivillige forankret centralt med forstander/stedfortræder.</p>	<p>Er gennemført.</p> <p>Vil være genstand for en revurdering, da der er ønske om en anden tilgang til arbejdet med frivillige indsatser.</p>

Mål for udvikling	Succeskriterier/ tegn på en positiv udvikling	Handleplaner	Evaluering
	<p>S. Jensen</p> <p>Målsætningen er et team på ca. 15 frivillige i løbet af 2 år og 25 frivillige efter 3 år.</p>		
Aktiv i eget liv	<p>Det specielle i vægtningen af ungdomsårene:</p> <ul style="list-style-type: none"> ➤ Identitetsdannelse ➤ Sporen ind på arbejdslivet ➤ Samvær med ligestillede ➤ En overskuelig hverdag ➤ Relationer til andre ➤ Kærlighed, seksualitet <p>Opgaven varetages af afd. leder Ann-Tina Martinussen, Krogen 5</p>		Der er sket en ændring i den pædagogiske tilgang samt en udbygning af tilbuddet – med en afdeling.



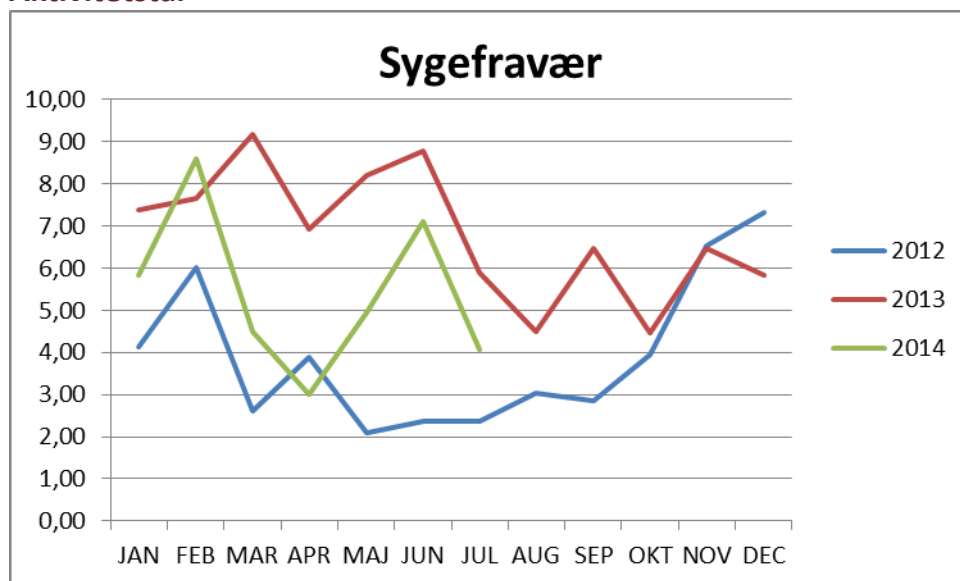
Mål for udvikling	Succeskriterier/ tegn på en positiv udvikling	Handleplaner	Evaluering
Innovation/velfærdsteknologi	<p>Indkøb af digitale opslagstavler. ProReacts Interaktive Bosteds Guide er et helt nyt produkt, som indeholder mange pædagogiske strukturer til optimering af beboernes livskvalitet. Tavlen tydeliggør f.eks. madplaner, aktivitetsplaner og personale på arbejde. Tavlen er koblet på netværket og kan derfor sende disse informationer til beboernes iPads og være et tryghedsskabende tiltag for dem.</p>		Er gennemført
	<p>Indkøb af Innowalk Pro Medium. Som én af de første institutioner i Danmark vil Krogen købe en innowalker til Krogen 3. Innowalkeren er udviklet til brugere med nedsat bevægelighed og udmærker sig ved, at barnet kan stå i maskinen og blive bevæget igennem.</p> <p>Øget livskvalitet bl.a. i form af:</p> <ul style="list-style-type: none"> • Styrket motorik • Øget ledbevægelighed og kropsbevidsthed • Reducering af smerter 		Er gennemført

Mål for udvikling	Succeskriterier/ tegn på en positiv udvikling	Handleplaner	Evaluering
Implementering af Sundhedspolitikken	<p>Indført røgfri arbejdstid</p> <p>Sund kost – sunde traditioner</p> <p>Oprettelse af motionshold/løbehold</p> <p>Opstart af ugentlige halaktiviteter</p> <p>Deltagelse i diverse motionsløb/Sløjfeløb mv.</p> <p>Større frihed ved etablerede skylletoiletter</p>		<p>Gennemføres pr. 1.8.2016</p> <p>Delvis gennemført</p> <p>Delvis gennemført</p> <p>Delvis gennemført</p> <p>Er gennemført</p> <p>Er gennemført</p>



Beskrivelse af området

Aktivitetstal



Antal pladser

Sted	Antal pladser
Jægumsvej	8
Krogtur	6
Krogen 5	12
Botilbud for børn	10
I alt	36



Bilag 2 – Regnskab 2013

Indenfor Rammen	26.799.259 kr.
Salg af kerneydelser indenfor rammen	920.924 kr.
Udenfor Rammen	75.000 kr.
I alt	27.795.183 kr.

